



2018 윈터스쿨	28
Change the Life 1. 食	31
Change the Life 2. 宿	33
윈터스쿨 체험후기	35
학원시설	37
오시는 길	42

Answers to grades

**성적 향상의 정답을
제시하겠습니다.**

2019년 윈터스쿨 초대의 글

입시를 한번 치러본 학생들조차 '어떻게 공부해야 하는지'에 대해 여전히 고민하고 '공부습관' 역시 잘 잡혀있지 않은 경우가 많습니다.

재수생들도 처음 2~3개월은 공부법과 습관 때문에 많이 힘들어 하죠.

고등학교 재학생들이 조금이라도 빨리 대입을 위한 '머리'와 '몸'을 만든다면 그만큼 경쟁력이 생기는 것이라 확신합니다.

성적향상을 위한 학습은 물론 학생들의 건강과 보이지 않는 마음까지도 세심히 살피겠습니다.

그 아름다운 길에 저와 함께 할 서초 메가스터디 기숙학원 윈터스쿨 입학생들이 무척 기다려집니다.

감사합니다.

서초 메가스터디 기숙학원
원장 **백성 드림**



교육의 시작은
사랑입니다

서초 메가스터디 윈터스쿨 공부의 4H를 아십니까?

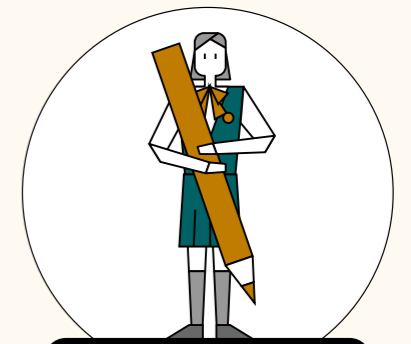
엉덩이(Hip), 손(Hand), 머리(Head), 가슴(Heart)입니다.

공부의 4단계



1단계 - 엉덩이 단계

오래 앉아 있을 수 있다는 것은 이미 절반의 성공!
엉덩이를 책상 앞에 고정시켜라!



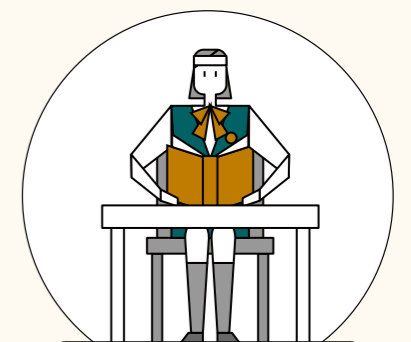
2단계 - 손의 단계

손은 쉬고 눈으로만 하는 공부는 실 없이 바늘만으로 옷을 꿰매려는 것과 같다.
손가락에 굳은살이 박힐 정도로 지독하게 공부하라.



3단계 - 머리의 단계

엉덩이와 손의 단계를 통과했다면, 그 다음은 머리로 공부할 단계, 잡념을 제거하고 내 두뇌를 총동원하여 공부에 몰입하라.



4단계 - 가슴의 단계

공부의 마지막 단계는 공부하는 이유를 스스로 알게 되는 가슴의 단계, 공부에 대한 열정으로 가슴을 뜨겁게 하라.

공부의 첫 번째 습관은 **자리 지키**입니다!

윈터스쿨(겨울방학 특강)이 왜, 중요한가?

윈터스쿨(겨울방학 특강)이 왜, 중요한가?

< SKY·의치대 진학을 위한 겨울방학 학년별 학습 계획 >

01

고1과정 학생에게 겨울방학은,

고교입학과 동시에 주요과목 비중의 증가와 학습량이 급증하기 시작하는 시기입니다. 시작부터 수능형 사고방식에 익숙해지기 위해서는 개인별 맞춤식 학습과 철저하고 꼼꼼한 생활 지도로 **규칙적이고 자기주도적인 학습 습관**을 배양하여 고교스타일로 학습방식을 변화시켜야 합니다. 또한 대학 입학전형이 다양해짐에 따라 **학생부(교과, 비교과)와 수능준비가 병행**되어야 하며, 특히 **학생부 종합전형의 확대**로 전 과목 편중 없는 전략적 접근이 필요합니다.

02

고2과정 학생에게 겨울방학은,

본격적인 계열 심화학습이 시작되는 시기로 늘어나는 학습단원과 함께 수능 필수 개념 누적량과 난이도가 상승하는 시기입니다. 수능을 기반으로 한 고2 과정 학습을 통해 **개념의 포괄적 이해, 출제자 의도 파악, 시험에 필요한 필수개념 확인**으로 수능학습의 효율성을 높이는 학습전략이 필요합니다. 또한 **수시전형에 대한 개인별 방향 설정과 입시전문가**를 통한 점검이 필요한 시기입니다.

03

고3과정 학생에게 겨울방학은,

수험생활 1년 계획의 첫 번째 단계는 바로 목표 수립입니다. 대입에서 수시의 비중이 확대되고 학생부 전형이 중요시되고 있지만 목표에 따라 수능의 목적은 제각기 다릅니다. 정시에서 대학이나 학과에 따라 수능 반영 영역이나 비율이 다르기 때문에 각 영역별 주력해야 하는 학습량이 다르고, 수시에서도 수능최저학력이 존재하는 전형에 지원할 경우 충족 가능성을 높이기 위해 전략적인 학습이 필요합니다. 고3 겨울방학은 **학습역량 강화에 주력**해야 할 시기로 **약점보완을 통한 심화학습**으로 실전에 돌입할 수 있는 수능 실전 연습과 시기별 학습전략이 필요합니다.

< SKY·의치대 진학을 위한 5주간의 공부습관 완성 >



고1 설계 과정

- 규칙적인 생활 습관(아침형 인간) 기르기
- 스스로 알아서 하는 자기주도 학습 능력 기르기
- 수능과 내신관리의 중요성을 깨닫기
- 학생부 관리(교과전형, 종합전형) 요령 배우기



고2 실천 과정

- 나에게 맞는 계열 선택과 탐구과목 학습법 배우기
- 수시와 정시를 한번에 해결하는 학습전략 세우기
- 대학별 고사와 논술학습법 익히기
- 상위권 맞춤 국어, 영어, 수학 실력 향상(심화과정 대비) 극대화 하기



고3 실현 과정

- 개편된 수능과정에 맞는 학습전략 세우기
- 과목별 약점 분석 및 해결책 제시
- 바람직한 수능과 수시 준비 학습비율 알기
- 과목별 공부 밸런스 및 성적 Level up! (수능 실전 대비)하기

입학안내

모집요강

모집대상	고1 공통(현 중3), 고2·고3 자연계열(현 고1, 고2) (각 반 38명 내외)		
개강일	2018년 12월 29일(토)		
수업기간	2018년 12월 29일(토) ~ 2019년 1월 31일(목) / 5주과정(34일)		
입학기준	고1 (현 중3)	서울대 / 의·치대 반	▶ 국·수·영 교과 원점수 평균 90점 이상 (중학교 3학년 1학기 또는 2학기 중간고사 택1) ※ 반 편성: 입학 후, 반 편성고사 시행(수학)
		연·고대 반	
	고2, 고3 자연계열 (현 고1, 고2)	서울대 / 의·치대 반	▶ 전국 모의고사 국·수·영 등급 합 4 이내 ▶ 국·수·영 내신 평균 1.4 등급 이내 ※ 반 편성: 입학 후, 반 편성고사 시행(수학)
		연·고대 반	▶ 전국 모의고사 국·수·영 등급 합 6 이내 ▶ 국·수·영 내신 평균 2.0 등급 이내 ※ 반 편성: 입학 후, 반 편성고사 시행(수학)
지원서류	전국 모의고사 성적표 1부 ※ 성적표 제출처: HP. 010-5658-9332 또는 Fax. 031) 797-9885 (연락처 필수 기재)		

반배정 기준

- 1 전국 모의고사 수학 성적
 - 2 반 배치고사 수학 성적
- 학습경험의 유·무에 따라 학생을 나눠서 학습 진행
• 입학기준은 반 배치의 기준이 아닙니다.

2학년 커리큘럼

2015 개정 교육과정에 따라 변경

수학

- 수 I (A): 지수와 로그, 지수함수와 로그함수, 삼각함수
 - 수 I (B): 등차/등비수열, 수열의 합, 수학적 귀납법
 - 확률과 통계: 순열과 조합
- ※ 학년별 학습진도 계획표는 21 page를 참고 바랍니다.

상담 및 등록

상담 및 등록

상담	전화 상담	오전 9시 ~ 오후 8시, 토요일 상담가능
	방문 상담	오전 10시 ~ 오후 6시, 토요일 상담가능 (성적표 지참)
	온라인 상담	홈페이지 접수, 성적표 업로드 (1:1 게시판 문의 가능)
등록예약금	50만원 (잔여금액은 추후 납부 공지 예정)	
입금방법	개인별 가상계좌 문자 발송	
접수기간	모집 공지 후 선착순 마감	
수강료	1. 수강료: 추후공지 2. 별도비용: 교재비	

- 전화: 031) 7979-332 | 팩스: 031) 7979-885
- 성적표 제출: H.P. 010-5658-9332
- 학원 주소: 경기도 용인시 처인구 양지면 중부대로 2582-6

※ 입학 1개월 전에 잔금납부, 선택과목, 학원버스 차량이용 등의 내용으로 안내 전화 드릴 예정입니다.

주간 수업 시수

과정	정규	선택	합계
고1	34	6	40
고2	36	6	42
고3	36	6	42

① 정규수업

과정	국어	수학	영어	한국사	과탐	수리논술	합계
고1	8	14	7	1	4		34
고2	7	13	6	1	8	1	36
고3							

② 선택수업

과정	레벨업	수학클리닉	L/C	주간테스트	합계
고1	2	1	1	2	6
고2	2	1	1	2	6
고3					

- ※ 심화선택: 본인이 취약한 파트를 추가 선택하여 수강하는 개인 맞춤형 선택 수업
 - 1) Level-Up: 수학 수준에 따른 반 편성, 국어·영어의 수준에 따른 선택 수업
 - 2) Clinic: 각반 특정 영역 중 취약한 파트를 선택하여 수강할 수 있는 개인 맞춤형 선택 강좌, 소수 정예(1~5명) 맞춤식 과외 수업, 학생 만족도가 가장 높은 수업 방식
 - 3) 주간 TEST: 국어, 수학, 과탐의 실전감각을 높여주는 자기주도형 위클리 TEST 시스템
- ※ 과학탐구: I, II 8개 전과목 개설, 충분한 과학 학습을 마무리 할 수 있도록 주 8시간 수업
- ※ 논술: 의치대, 자연계 전문 논술수업 & 각 대학별 논술 모의고사 진행
- ※ 교재: 논리적/비판적 사고력 배양, 킬러문제에 대한 요구 충족
 - + 선생님 자체 교재(최신 수능 출제경향 완벽 반영)

일과시간표

교시	시간	월/화/수/목/금	토요일	일요일
0교시	06:00 ~ 07:00	기상·씻는 시간·아침 식사		
	07:00 ~ 08:00	학습계획서작성, 아침자습, 스트레칭, 명상시간		
1교시	08:00 ~ 08:50	오전 수업	오전 수업	자기주도학습
2교시	09:00 ~ 09:50			
3교시	10:00 ~ 10:50			
4교시	11:00 ~ 11:50			
점심식사	11:50 ~ 13:20	점심 식사		
5교시	13:20 ~ 14:10	오후 수업 및 자기주도학습	자기주도학습	자기주도학습
6교시	14:20 ~ 15:10			
7교시	15:20 ~ 16:10			
8교시	16:20 ~ 17:10			
9교시	17:20 ~ 18:10			
저녁식사	18:10 ~ 19:20	저녁 식사		
10교시	19:20 ~ 20:10	질의응답, 자기 주도학습		
11교시	20:20 ~ 21:10	질의응답, 자기 주도학습		
12교시	21:20 ~ 22:00	질의응답, 자기 주도학습		
종료	22:00 ~ 23:00	종례 및 일과종료·씻는 시간·점호·취침		

※ 위의 표준 시간표는 학원 사정에 의해 변경될 수 있습니다.

입학 준비물 / 지참 금지 물품

입학준비물

1	제출서류	<ul style="list-style-type: none"> • 병원/보건소 발급 결핵검사 확인서 필수 • 중학교 3학년 1학기 성적 또는 2학기 중간고사 성적 중 택1 - 고1 (현 중3) • 전국 모의고사 성적표 1부 - 고2, 고3 (현 고1, 고2)
2	용모	<ul style="list-style-type: none"> • 두발: 단정하고 염색하지 않은 머리 / 머리염색 및 액세서리(반지, 귀걸이, 목걸이 등) 금지
3	학습용품	<ul style="list-style-type: none"> • 노트, 연습장, 필기도구, 자, 풀 등
4	서적	<ul style="list-style-type: none"> • 학원 교재 외에 개인별 학습에 필요한 서적, 사전 등
5	세면도구	<ul style="list-style-type: none"> • 목욕바구니, 칫솔, 치약, 샴푸, 수건, 로션 등
6	의류	<ul style="list-style-type: none"> • 속옷, 양말, 티셔츠, 여벌 트레이닝복 등
7	기타물품(선택)	<ul style="list-style-type: none"> • 운동기구(줄넘기, 탁구, 배드민턴 등), 종교서적
8	개인용품	<ul style="list-style-type: none"> • 물컵, 슬리퍼 (교실용/욕실용-2set) 등
9	학원지급품목	<ul style="list-style-type: none"> • 단체복(2벌, 여벌의 체육복 준비), 수업교재, 화장지 등 • 침구류 대여가능 (베개, 이불, 매트리스 커버 SET) ※ 대여를 원하지 않으면 개인 침구 사용 가능합니다. / 대여비: 1만원(세탁비)
입소일 차량지원		<ul style="list-style-type: none"> • 개인 차량 운행불가 시 이용하실 수 있습니다. • 상세 일정은 추후 홈페이지를 통해 자세히 공지할 예정입니다.

※ 주의: 단체 세탁 및 열건조가 이루어지기 때문에 고가의 의류, 특수 세탁이 필요하거나 수축 및 탈색 가능성이 있는 의류는 세탁시 문제가 발생할 수 있습니다.

지참 금지 물품

휴대폰, PMP, MP3, 동영상 기능이 있는 일체의 전자기기, 오락물, 게임기, 고가 신발 및 의류 등 학습과 관련이 없는 일체의 물품

※ 위 금지물품 적발시 학원 규칙에 의해 처벌합니다.

성적향상의 발판 확실한 습관 만들기 프로젝트!

2019 윈터스쿨 학사일정

Sun	Mon	Tue	Wed	Thu	Fri	Sat
						12/29 개강
12/30	12/31	1	2	3	4	5
		← 일일 TEST →				
6	7	8	9	10	11	12
주간 TEST		← 일일 TEST →				
13	14	15	16	17	18	19
주간 TEST		← 일일 TEST →				
20	21	22	23	24	25	26
주간 TEST		← 일일 TEST →				
27	28	29	30	31		
종합 TEST		← 일일 TEST →			종강	

일일 TEST

- 일일테스트를 통해 이해하지 못한 부분과 실수한 부분을 체크하는 **완벽 학습 추구**
- 매일 학습계획서 작성, 입시전략담당임 직접 학습계획서 검사
- 수학 1일 30제 실천, 수학전문 멘토 강사 선생님에 의한 질의응답



성적향상의 발판
확실한 습관 만들기 프로젝트!

성적향상의 발판
확실한 습관 만들기 프로젝트!

주간 TEST

- 매주 일요일 주간테스트 진행 - 시험 과목: 국어, 수학, 영어 (3과목)
- 주간테스트 후 수업을 통한 **원벽 문제 풀이** & 틀린 문제에 대한 **오답노트 작성**
- 선생님이 직접 다시 한번 풀이하고 개념 잡는 **빈틈없는 학습**



종합 TEST

- **최종 실력 평가** 진행 (2019년 1월 27일(일) 예정)
- 시험 유형: 전국 모의고사 형식 - 시험 과목: 국어, 수학, 영어, 탐구 (4과목)
- 종합 테스트를 통해 자신의 **실력을 점검**
- 테스트 결과를 바탕으로 담임 선생님과 상담



전원 성적게시

- **전원 성적 게시를 통한 재원생의 학습의욕 고취!**
- 매주 시험 결과 공개를 통한 스스로의 성취확인 및 선의의 경쟁
- 학생 스스로 자신의 위치 객관적 파악 용이
- 성적이 잘 안 나온 원인에 대한 스스로의 **약점파악**으로 보다 더 큰 **성적향상** 도약



강력한 생활지도

- 집중력 저하를 원천 차단하는 **최고 면학분위기 조성!**
- 학원 모든 건물내 **침묵 공간 지정!** - 침묵의 띠 및 묵언 마스크, 근신조끼, **엄격한 처벌규정** 등
- 학습 분위기 저해 행위 금지 - **남·여 대화금지**, 핸드폰, PMP, 노트북 등 **전자기기 금지**
- 사각지대 없는 130여대의 CCTV 설치



최고의 학습 분위기를 만들어내기 위한 엄격한 규정

벌점규정	규정된 벌점 적용 / 입학 후 퇴원 시까지 벌점 누적	
처벌규정	모든 징계는 학원 게시판에 공고, 부모님 통보	
	5점 학원 징계위원회 회부 반성문, 근신조끼, 정학, 권고퇴원	
징계위원회	10점 이상 징계위원회 회부 없이 제적 권고퇴원 / 정학 / 근신 / 반성문 中 처벌 적용	

철저한 학원 생활 규정

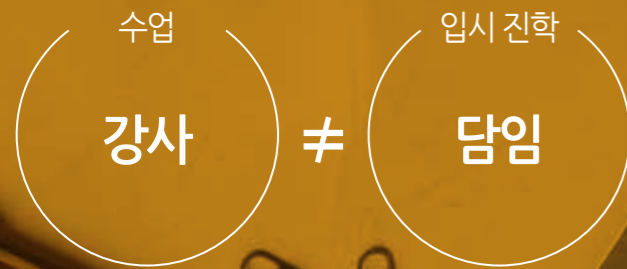
규정	내용	벌점	규정	내용	벌점
기본품행	기본적인 학생 예절 (불손한 언행, 욕설)	2	근태규정	입/퇴실 시간 준수 규정 위반, 외출 후 복귀시간 미 엄수	2
	시험 부정행위, 교직원 지시 불응	5		면학분위기	학원 내 소란행위 (중), 수업에 지장 있는 모든 행위
	원내 음주행위, 도박, 선동, 집단행동, 무단이탈, 절도 행위	5	매점 및 인강실 이용 관련 규정 위반		2
폭력예방	폭력, 집단 따돌림	5	지율학습	평일 및 주말(휴일) 자율학습, 질의응답 규정 위반	1
이성간 예절	이성교제, 의도적 신체접촉, 남녀 합석, 남녀 대화	5	휴대 금지물품	핸드폰, PMP, MP3 등 전자기기	5
	이성 존중과 예절 불이행 (쪼죽 전달 등 의사표시 일체)	3		학습에 불필요한 것 (소설책, 잡지, 만화책 등) 금지 위반	3
용의 복장	지나친 액세서리 착용, 짙은 화장 및 노출이 심한 옷	2	기타	급식, 외진 및 숙소 이용 규정 위반, 학원 내 흡연 규정 위반	2
				학원 시설물 이용과 파손	5

서초 메가스터디 기숙학원 입시전문가

격이 다른 메가 담임

대입합격자를 메이킹 하다!

4 담임 SYSTEM



24시간 든든한 서포터

전문담임제도

4 담임 SYSTEM

강사가 담임인 학원의 문제점

1. 강사는 교재연구, 수업준비로 학생관리가 어렵다.
2. 입시정보(전략)가 입시전략 전문담임보다 전문적이지 못하다.
3. 특정과목 강사일 경우, 타과목에 취약하다.
4. 질의응답 진행하는 동안 학습관리가 어렵다.

생활/입시/학과 담임은 각자 전문적이어야 한다

1. 입시전략 전문담임

- 입시제도 및 대학별 전형분석
- 학생 개인별 성적 분석, 입시상담
- 학습계획서 일일 점검, 학습방향 제시
- 모의고사 성적 분석, 변화 체크
- 수시/정시 전략 수립, 배치상담
- "자기주도학습 코칭지도사 1급" 자격증 보유

2. 학과공부 전문담임

- 개인별 목표 설정 및 성적 변화 관리
- 약점 파악, 보완 학습 계획
- 학습방법 교정, 학습 효율 강화
- 수준/목표별 수업
- 자기주도 공부 습관 관리

4. 야간 생활 전문담임

- 학생 취침 관리
- 숙소 안전관리(화재예방, 보안점검, 야간순찰)
- 학생 건강 관리 (전 직원 응급처치교육 이수)
- 단체생활에 잘 적응하도록 조언 및 지도
- 숙소 내 불편사항 점검 및 조치

3. 주간 생활 전문 담임

- 하루 일과 및 출석 관리
- 청소년 상담사에 의한 학생 개인별 학과 및 생활 스트레스 상담
- 슬럼프 극복 방향 제시
- 자기주도학습 효율의 최적화 관리
- 수험생 건강을 위한 식사/운동 관리



죄송합니다.

서초 메가스터디 기숙학원 윈터스쿨은
자연계 학생만 모집합니다. (현 고1, 2)

자연계열 전문이란 무엇인가?

< A 기숙학원과 서초 메가스터디 기숙학원의 차이 >

A 기숙학원	VS	서초 메가스터디 기숙학원
문·이과 진행		자연계열 전문

자연계열 전문 학원에서 공부하는 이유를 확인하세요!

WHY? 자연계열 프리미엄 프로그램

① 학습성향이 완전히 다른 인문계열과 자연계열

인문계열 학생	VS	자연계열 학생
감성적, 언어적 성향이 강함		언어적 감성보다는 논리적 계산력이 강함

국어, 영어과목도 자연계 학생과 인문계 학생은 학습성향이 다르므로 학습방법과 지도방법이 달라야 합니다.

② 자연계열만을 위한 학습지도

국어의 예를 들어 지문에 접근하는 방식과 내용을 이해시키는 과정이
인문계열 학생과 자연계열 학생은 극명하게 다릅니다.

자연계열 학생은 숫자를 좋아하고 논리적이기 때문에 지문 내에서 생각의 폭을 넓힐 수 있도록 수업을 하고 있습니다.

자연계열 전문이란 무엇인가?

자연계열 전문이란 무엇인가?

WHAT? 자연계열 프리미엄 프로그램

1. 수능 수학

① 수업시간 다

윈터스쿨 34일동안 충분한 수학 학습을 마무리 할 수 있도록 수학 수업시간이 충분히 많습니다.

학년	고1	고2	고3
수학시간	14	13	13

② Level-Up 수업

약점진단

학생별 국어, 영어, 수학 성적은 제각각입니다. 그런데 다른 학원에서는 어느 특정한 기준으로 반 배정을 하여 모두 똑같이 수업을 하고 있습니다.

분석	개인별 입학성적, 주간 테스트를 통해 학생성적을 정확히 분석하여, 입시전략 담당선생님과 약점원인을 진단하고 상담을 통해서 파악된 원인에 따라 국어, 영어 수업의 레벨을 구분합니다.
처방	학생들의 수학 성적을 각각 상/중/하로 구분하여 취약한 부분에 대하여 완벽히 이해될 때까지 놓치지 않고 수업을 진행합니다. 학생별 질문 유형과 이해 수준을 담임과 공유 후 추가 지도 진행합니다.
효과	검증된 강사의 강의로 학생의 눈높이에 맞춰 강의하고 각자에게 맞게 학습해법을 제시합니다. 필수 수업 최적화로 자기 주도학습을 극대화하고, 레벨별 차별화된 커리큘럼으로 학습효과를 극대화합니다. 상위 1% "고퀄리티" 강사진 + 단기 향상을 위한 "특화된 커리큘럼" + 그룹수업보다 "15배" 높은 효율

③ Clinic 수업

약점진단

취약한 파트가 있는 경우, 단과 학원에 다녀야 한다(?) 일반 종합학원에서는 취약 파트의 기초가 약한 학생들은 본인의 수준에 맞는 수업을 수강하기 어렵습니다.

분석	<p>학습법의 문제인지 학습량의 문제인지 분명한 원인파악이 급선무이며, 취약한 파트를 고민하고 분석합니다.</p> <table border="1"> <thead> <tr> <th>반</th> <th>이름</th> <th>미적분 II</th> <th>확률과 통계</th> <th>기하와 벡터</th> </tr> </thead> <tbody> <tr> <td>A</td> <td>서기숙</td> <td>91</td> <td>70</td> <td>91</td> </tr> <tr> <td colspan="2">반평균</td> <td>94</td> <td>90</td> <td>88</td> </tr> </tbody> </table> <p>서기숙 학생의 취약파트 ▶ 확률과 통계-레벨 조정</p>	반	이름	미적분 II	확률과 통계	기하와 벡터	A	서기숙	91	70	91	반평균		94	90	88
반	이름	미적분 II	확률과 통계	기하와 벡터												
A	서기숙	91	70	91												
반평균		94	90	88												
처방	<p>소수 그룹 과외 특정과목 취약 파트의 학습이 부진한 학생에게, 담임선생님과 학과 선생님의 상담을 통해 정규수업외 자기주도 학습시간을 활용하여 10명 이하의 소그룹으로 학생들을 편제하여 선생님의 그룹(과외)학습을 지도합니다.</p> <p>취약한 단원, 파트에 대한 심화수업 과목별 심화학습을 위해 생각의 깊이를 넓혀주는 토론식 원탁 수업방식을 도입하여 심화문제를 단순문제가 아닌 문제의 구조와 구성을 파악하여 폭 넓게 다가갈 수 있도록 진행합니다.</p> <p>질의응답 대학생 조교의 설명이 아닌 메가스터디 수학 선생님의 체계적이고 정확한 질의응답 진행으로 수업 내용을 완벽히 이해할 수 있습니다.</p>															
효과	완벽한 개념 습득 + 실전 적응력 + 사고력 향상															

2. 과학탐구

① 수업시간 다

윈터스쿨 34일동안 충분한 과학 학습을 마무리 할 수 있도록 과학 수업시간이 충분히 많습니다.

학년	고1	고2	고3
과학시간	4	8	8

② 8개영역! 전과목 개설

약점진단

과학 탐구영역은 과목의 특성상 몇 가지 과목으로 집중되어 있어, 학원사정에 의해 과목을 변경해야 할 경우가 발생합니다.

분석	탐구는 언제나 대입 합격의 최대 변수, 탐구를 경복하는 자! 원하는 대학을 잡을 수 있습니다.
처방	우리 학원은 프리미엄 자연계열 전문관에 걸맞게 과학탐구 영역 과목 중, 어떤 과목을 선택하더라도 학생을 책임지고 지도하고 있습니다.
효과	이제는 학원 사정에 의해 학생의 선택과목을 변경하지 않아도 됩니다! 내가 가장 좋아하고 잘하는 과목을 골라서 빠르고 흥미롭게 배운다면 수험 생활이 즐거울 것입니다.

2018학년도 수능 과학 탐구 영역의 선택 과목별 응시자 현황

과목명	인원(명)	비율
물리 I	57,797	11.8%
화학 I	99,657	20.3%
생명과학 I	149,773	30.6%
지구과학 I	156,206	31.9%
물리 II	2,839	0.5%
화학 II	3,340	0.6%
생명과학 II	9,140	1.8%
지구과학 II	10,424	2.1%

※ 2018 수능 응시자 중 과학탐구 선택자 244,588명 데이터를 근거로 작성함

고1 과정 학습진도 계획표

고1 과정
학습진도 계획표

고1 내신대비 + 2022학년도 수능 대비

구분	국어	수학	영어
학습 목표	모의고사 1~45번까지 독해방법과 문제유형을 이해한다. 고등교과과정의 연계된 작품과 모의고사의 관련성을 파악한다.	<ul style="list-style-type: none"> • 다항식 • 방정식과 부등식 • 도형의 방정식 (집합과 명제) • 함수와 그래프 • 경우의 수 	절대평가 영어 1등급을 위한 <ul style="list-style-type: none"> • 어휘/구문 : 수능 필수 어휘 / 구문완성 • 독해 : 고1기출독해 심화학습 • 듣기 : 직청 직해 집중 훈련
1주차 12/31~1/6	<ul style="list-style-type: none"> • 문학 : 문학 기본 표현법과 내용 전개방식을 이해한다. • 독서 : 비문학 서론 파악을 통해 전체 구조를 이해한다. 	A: 다항식의 연산과 나머지 정리 B: 평면좌표 C: 함수	<ul style="list-style-type: none"> • 어휘/구문 : 필수동사/문장의 구성 성분 • 독해 : 대의 파악 유형 • 듣기 : 유형별 듣기 훈련(1)
2주차 1/7~13	<ul style="list-style-type: none"> • 문학 : 현대시의 독해방법과 기출문제를 통해 수능 문제의 기본방향을 파악한다. • 독서 : 인문/예술 지문만의 구조적 특성을 파악하고 문제유형과 선지를 이해한다. 	A: 인수분해, 복소수 B: 직선의 방정식 C: 유리함수	<ul style="list-style-type: none"> • 어휘/구문 : 필수동사/문장의 형식과 구조 • 독해 : 빈칸완성(1) • 듣기 : 유형별 듣기 훈련(2) • 과제 : 기출 모의고사 풀이(1)
3주차 1/14~20	<ul style="list-style-type: none"> • 문학 : 현대소설의 독해방법과 기출문제를 통해 수능 문제의 기본방향을 파악한다. • 독서 : 사회/과학/기술 지문만의 구조적 특성을 파악하고 문제유형과 선지를 이해한다. 	A: 이차방정식 B: 원의 방정식① C: 무리함수	<ul style="list-style-type: none"> • 어휘/구문 : 필수명사/명사구/명사절 • 독해 : 빈칸완성(2) • 듣기 : 실전 듣기 연습(1) • 과제 : 기출 모의고사 풀이(2)
4주차 1/21~27	<ul style="list-style-type: none"> • 문학 : 고전시가의 독해방법과 기출문제를 통해 수능 문제의 기본방향을 파악한다. • 화법·작문·문법 : 최근 출제 경향과 관련 제시문 분석과 문제 유형별 접근 방법을 이해한다. 	A: 이차함수 B: 원의 방정식②~(1) C: 경우의 수(1)	<ul style="list-style-type: none"> • 어휘/구문 : 필수형용사/형용사구/형용사절 • 독해 : 논리적 독해유형(1) • 듣기 : 실전 듣기 연습(2) • 과제 : 기출 모의고사 풀이(3)
5주차 1/28~31	<ul style="list-style-type: none"> • 문학 : 고전소설의 독해방법과 기출문제를 통해 수능 문제의 기본방향을 파악한다. • 문법 : 수능 출제 주요 개념을 이해하고 기출 문제 분석을 통해 적응능력을 강화한다. 	A: 이차함수(2) B: 원의 방정식②~(2) C: 경우의 수(2)	<ul style="list-style-type: none"> • 어휘/구문 : 필수부사/부사구/부사절 • 독해 : 논리적 독해유형(2) • 듣기 : 실전 종합 듣기

※ 참고 : 고1(현 중3)은 개정 교육과정입니다.
 ※ 위의 학습진도 계획표는 학원 사정에 의해 변경될 수 있습니다.

사회/과학 학습진도 계획표

구분	1주차 (12/31~1/6)	2주차 (1/7~13)	3주차 (1/14~20)	4주차 (1/21~27)	5주차 (1/28~31)	
통합 사회	한국사	삼국의 성립과 발전	고려의 성립과 발전	조선의 성립과 발전	사람의 성장과 봉당정치	문화개방과 불평등 조약
	사회	사회를 보는 창	공정성과 삶의 질	합리적 선택과 삶(1)	합리적 선택과 삶(2)	환경변화와 인간
통합 과학	물리 · 화학 · 생명 과학 · 지구 과학	물질과 규칙성 1.우주의 기원과 원소 · 빅뱅과 우주 · 원소와 화합물 · 생명체 구성물질 · 신소재와 인류문명	물질과 규칙성 2.중력과 지구시스템 · 중력과 역학적 시스템 · 운동량과 충격량 · 지구시스템 구성요소의 상호작용	시스템과 상호작용 3.세포와 생명시스템 · 물질순환과 에너지 흐름 · 세포와 세포내 정보 흐름	변화와 다양성 4.화학반응과 생물 다양성 · 산화 환원 반응 · 산과 염기, 중화반응 · 대멸종과 생물 다양성 보전	환경과 에너지 5.생태계 평형과 에너지 · 지구온난화와 생태계 보전 · 전기에너지와 전기 수송 · 에너지 문제 해결 위한 인류의 노력

※ 위의 학습진도 계획표는 학원 사정에 의해 변경될 수 있습니다.



고2 과정 학습진도 계획표

고2 과정
학습진도 계획표

고2 내신대비 + 2021학년도 수능 대비

구분	국어	수학	영어
학습 목표	수능<국어>영역에 대한 전반적인 이해와 세부 영역으로서의 '문학', '독서', '화법·작문·언어(기존 문법)'의 원리 이해, 이를 바탕으로 한 기본 접근법을 학습한다.	수 I (A) • 지수와 로그 • 지수함수와 로그함수 • 삼각함수 수 I (B) • 등차수열과 등비수열 • 수열의 합 • 수학적 귀납법 확률통계 (C) • 순열과 조합	수능과 내신 영어 1등급을 위한 • 어휘력 • 구문 해석능력 • 핵심 유형 문제 풀이
1주차 12/31~1/6	• 문학 <문학>교과서 공통 현대시 분석 및 평가원 기출 문제 풀이 • 독서 인문·사회 제재 기출 지문 분석 및 문항 유형 분석	A: [수 I] 지수 B: [수 I] 등차수열 C: [확률과 통계] 지수함수와 로그함수	• 구문 : 문장의 형식과 구조 • 독해 : 대의 파악 유형 • 듣기 : 짧은 대화 후 이어질 말
2주차 1/7~13	• 문학 <문학>교과서 공통 고전시가 분석 및 평가원 기출 문제 풀이 • 독서 과학기술 제재 기출 지문 분석 및 문항 유형 분석	A: [수 I] 로그 B: [수 I] 등비수열 C: [확률과 통계] 합·곱의 법칙	• 구문 : 강조구문/병렬구문 • 독해 : 빈칸완성(1) • 듣기 : 계산문제 • 과제 : 기출 모의고사 풀이(1)
3주차 1/14~20	• 문학 <문학>교과서 공통 현대소설 분석 및 평가원 기출 문제 풀이 • 독서 고난도 기출 지문 분석 및 문항 유형 분석	A: [수 I] 지수로그 함수 B: [수 I] 수열의 합 C: [확률과 통계] 순열(1)	• 구문 : 도치구문/생략구문 • 독해 : 빈칸완성(2) • 듣기 : 일치하지 않는 것 고르기 • 과제 : 기출 모의고사 풀이(2)
4주차 1/21~27	• 문학 <문학>교과서 공통 고전소설 분석 및 평가원 기출 문제 풀이 • 화법·작문·언어(기존 문법) 2015 개정 교육과정에 따른 접근법	A: [수 I] 삼각함수(1) B: [수 I] 수학적 귀납법(정화식) C: [확률과 통계] 조합	• 구문 : 부정구문 • 독해 : 글의 순서 • 듣기 : 1지문 2문항 • 과제 : 기출 모의고사 풀이(3)
5주차 1/28~31	• 문학 문학의 원리 및 접근법 총정리. 평가원 기출 문제 풀이 • 화법·작문·언어(기존 문법) 고1 과정, 교과서 문법 영역 총정리 및 평가원 기출을 통한 접근법	A: [수 I] 삼각함수(2) B: [수 I] 수학적 귀납법 C: [확률과 통계] 중복조합	• 구문 : 비교구문 • 독해 : 문장 삽입 • 듣기 : 실전 종합 듣기

※ 참고: 고2(현 고1)은 개정 교육과정입니다.

※ 위의 학습진도 계획표는 학원 사정에 의해 변경될 수 있습니다.

한국사 학습진도 계획표

구분	1주차 (12/31~1/6)	2주차 (1/7~13)	3주차 (1/14~20)	4주차 (1/21~27)	5주차 (1/28~31)
한국사	전시대 개관	고대사와 중세사	조선시대	근대사(개항기)	일제강점기

과학탐구 학습진도 계획표

구분	1주차 (12/31~1/6)	2주차 (1/7~13)	3주차 (1/14~20)	4주차 (1/21~27)	5주차 (1/28~31)
물리 I	• 여러가지 물체의 운동	• 등가속도 운동 • Newton의 운동 법칙	• 운동량과 충격량	• 일과 에너지	• 열역학 1법칙
화학 I	• 화학의 유용성 • 탄소 화합물	• 물 • 화학 반응식(1)	• 화학 반응식(2) • 몰농도	• 원자의 구조 • 전자배치의 규칙	• 주기율표 • 원소의 주기적 성질
생명 과학 I	• 생물의 특성 • 물질대사	• 신경계	• 항상성 유지 • 방어작용	• 염색체 • 생식세포의 형성	• 사람의 유전
지구 과학 I	• 판이동의 원동력 • 판 구조 운동	• 지층의 생성 순서 • 지층의 나이	• 기압과 날씨 변화 • 태풍	• 해수의 표층 순환 • 해수의 심층 순환	• 별의 물리량 • 외계 행성계 탐사

수리논술 학습진도 계획표(자체교재)

구분	1주차 (12/31~1/6)	2주차 (1/7~13)	3주차 (1/14~20)	4주차 (1/21~27)	5주차 (1/28~31)
자연	수열(1)	수열(2)	미분활용	일차변환	적분활용

※ 위의 학습진도 계획표는 학원 사정에 의해 변경될 수 있습니다.

고3 과정 학습진도 계획표

고3 과정
학습진도 계획표

고3 내신대비 + 2020학년도 수능 대비

구분	국어	수학	영어
학습 목표	<ul style="list-style-type: none"> • 문법 <ul style="list-style-type: none"> · 개념 총정리 • 화작 <ul style="list-style-type: none"> · 신경향에 맞춘 학습법 지도 • 독서 <ul style="list-style-type: none"> · 문장의 핵심 파악 · 문장간, 문단간의 관계성 파악 · 글의 구조 파악 · 문제 유형 파악 및 논리적 접근 • 문학 <ul style="list-style-type: none"> · 문학의 상황에 대한 이해 · 화자(시), 인물(소설), 서술자(수필)의 태도 파악 · 문학적 흐름의 유기적 관련성 이해 · 어려운 글(운문, 산문)에 대한 접근방법 · 선택지에 대한 개념의 숙지 및 논리적 이해 · 문제 유형 파악 및 논리적 접근 	미적분 I, II 기하와 벡터 확률과 통계 (미적분 I 수열의 극한, 통계제외)	절대평가 1등급을 위한 <ul style="list-style-type: none"> · 기출어휘 끝내기 · 심화구문 해석능력 배양 · 핵심 유형 문제 해결
1주차 12/31~1/6	<ul style="list-style-type: none"> • 화작: 신경향에 맞춘 학습법 지도 및 향후 공부 방법 지도 • 독서: 문장 및 문단 수준의 독해 • 문학: 서사 문학의 이해와 접근 	A: [미적분 II] 미분계수와 도함수 B: [기벡] 평면벡터 C: [확통] 순열	<ul style="list-style-type: none"> • 구문: 문장의 형식과 구조 • 독해: 대의파악 유형 • 듣기: 짧은 대화 후 이어질 말
2주차 1/7~13	<ul style="list-style-type: none"> • 문법: 음운, 형태소 • 독서: 글(지문)의 구조적 이해 • 문학: 서사 문학의 이해와 접근 	A: [미적분 II] 도함수의 활용① B: [기벡] 평면운동 C: [확통] 조합	<ul style="list-style-type: none"> • 구문: 강조구문/병렬구문 • 독해: 빈칸완성(1) • 듣기: 계산문제 • 과제: 기출모의고사풀이(1)
3주차 1/14~20	<ul style="list-style-type: none"> • 문법: 단어, 품사 • 독서: 글의 구조별 문제 접근 문제의 유형별 접근 • 문학: 운문 문학의 이해와 접근 	A: [미적분 II] 도함수의 활용② B: [기벡] 공간도형과 공간좌표 C: [확통] 분할과 이항정리	<ul style="list-style-type: none"> • 구문: 도치구문/생략구문 • 독해: 빈칸완성(2) • 듣기: 일치하지 않는 것 고르기 • 과제: 기출모의고사풀이(2)
4주차 1/21~27	<ul style="list-style-type: none"> • 문법: 문장, 고전 • 독서: 고난도 기출 문제 풀이를 통한 지문 독해의 실제적 적용과 문제의 논리적 접근 • 문학: 어려운 현대사와 고전시가 접근하기 	A: [미적분 II] 부정적분과 정적분(1) B: [기벡] 공간벡터(1) C: [확통] 확률의 정의(1)	<ul style="list-style-type: none"> • 구문: 부정구문/비교구문 • 독해: 글의 순서 • 듣기: 1지문2문항 • 과제: 기출모의고사풀이(3)
5주차 1/28~31	전 영역 모의 고사 실시 후 문제 풀이	A: [미적분 II] 부정적분과 정적분(2) B: [기벡] 공간벡터(2) C: [확통] 확률의 정의(2)	<ul style="list-style-type: none"> • 구문: 길고 복잡한 문장 • 독해: 문장 삽입 • 듣기: 실전 종합듣기

※ 위의 학습진도 계획표는 학원 사정에 의해 변경될 수 있습니다.

한국사 학습진도 계획표

구분	1주차 (12/31~1/6)	2주차 (1/7~1/13)	3주차 (1/14~20)	4주차 (1/21~27)	5주차 (1/28~31)
한국사	전시대 개관	고대사와 중세사	조선시대	근대사(개항기)	일제강점기

과학탐구 학습진도 계획표

구분	1주차 (12/31~1/6)	2주차 (1/7~1/13)	3주차 (1/14~20)	4주차 (1/21~27)	5주차 (1/28~31)
물리 I	<ul style="list-style-type: none"> • 양부일구 • 표준시간대 • 속력, 속도 	<ul style="list-style-type: none"> • 등가속도 운동 • Newton의 운동 법칙 	<ul style="list-style-type: none"> • 운동량과 충격량 	<ul style="list-style-type: none"> • 일과 에너지 	<ul style="list-style-type: none"> • 만유인력의 법칙
화학 I	<ul style="list-style-type: none"> • 인류문명과 화학 • 화학의 언어 • 화학식량과 몰 • 화합물의 조성 및 구조 	<ul style="list-style-type: none"> • 화학 반응식에서의 양적관계 • 원자를 구성하는 입자 	<ul style="list-style-type: none"> • 보어의 원자모형 • 현대의 원자모형 	<ul style="list-style-type: none"> • 주기율표 및 원소의 주기적 성질 • 분자구조의 다양성 	<ul style="list-style-type: none"> • 화학결합의 전기적성질 • 이온결합 • 공유결합
생명 과학 I	<ul style="list-style-type: none"> • 유전자와 염색체 	<ul style="list-style-type: none"> • 세포주기 	<ul style="list-style-type: none"> • 세포분열 	<ul style="list-style-type: none"> • 유전법칙 	<ul style="list-style-type: none"> • 사람의 유전
지구 과학 I	<ul style="list-style-type: none"> • 천체의 좌표계 • 지구의 운동(1) 	<ul style="list-style-type: none"> • 지구의 운동(2) • 태양과 달의 관측 	<ul style="list-style-type: none"> • 일식과 월식 • 행성의 운동 	<ul style="list-style-type: none"> • 우주관 • 케플러법칙 • 회합주기 • 탐사방법 	<ul style="list-style-type: none"> • 태양계 천체 특징 • 망원경 • 외계 행성 탐사
물리 II	<ul style="list-style-type: none"> • 운동의 기술과 법칙 	<ul style="list-style-type: none"> • 중력장에서의 운동 	<ul style="list-style-type: none"> • 운동량과 충격량 	<ul style="list-style-type: none"> • 일과 에너지 	<ul style="list-style-type: none"> • 열역학 1법칙
화학 II	<ul style="list-style-type: none"> • 원자량, 분자량, 몰, 분자량 구하기 • 화학반응식 	<ul style="list-style-type: none"> • 이상기체방정식 • 분자량 구하기 • 기체압력, 이상기체 	<ul style="list-style-type: none"> • 증기압 고체 • 상평형 	<ul style="list-style-type: none"> • 용해도(고체) • 용해도(기체) 	<ul style="list-style-type: none"> • 농도 및 농도확산 • 묽은 용액의 성질
생명 과학 II	<ul style="list-style-type: none"> • 세포의 구조와 기능 	<ul style="list-style-type: none"> • 세포막을 통한 물질이동 효소 	<ul style="list-style-type: none"> • 광합성 	<ul style="list-style-type: none"> • 호흡 	<ul style="list-style-type: none"> • 유전자 발현
지구 과학 II	<ul style="list-style-type: none"> • 단열변화 • 구름의 발생 • 대기의 운동 	<ul style="list-style-type: none"> • 대기의 순환 • 해수의 성질 	<ul style="list-style-type: none"> • 해수의 운동 • 해파와 조석 • 대기과 해양의 상호작용 	<ul style="list-style-type: none"> • 별의 특성 • 별의 종류 	<ul style="list-style-type: none"> • 별의 진화 • 은하와 우주

수리논술 학습진도 계획표(자체교재)

구분	1주차 (12/31~1/6)	2주차 (1/7~1/13)	3주차 (1/14~20)	4주차 (1/21~27)	5주차 (1/28~31)
자연	수열(1)	수열(2)	미분활용	일차변환	적분활용

서초 메가스터디 기숙학원 전임 교수진



2018 윈터스쿨 “내 꿈을 만들었던 소중한 시간들”



함께 이루자!
2019 No. yourself

치열하게 독하게! Run With!
러닝메이트를 만나다




윈터스쿨 24시

06:00  아침식사

 스트레칭

07:00  명상의 시간

 학습계획서 작성

08:00  오전수업

 질의응답

12:00  점심식사

 체육활동

윈터스쿨 24시

13:20  오후수업

 자기주도학습

18:00  저녁식사

 체육활동

19:20  자기주도학습

 질의응답

22:00  종례

 오늘 하루도 수고 하셨습니다.

Change The Life 1. 食 (식: 밥)

생각

1. 밥은 맛있게 먹어야 한다! (공부하면서 밥 먹으면 체해요!)



2. 행복을 여는 아침

- 뷔페식 아침(자율배식) - 소화가 잘되는 부드러운 건강식 위주의 식단
- 다양한 메뉴 제공 - 한식, 양식, 간편식, 유동식(죽, 누룽지, 시리얼, 빵, 우유), 과일, 샐러드 등



3. 개별 식기: 맛있는 집 밥을 먹는다는 생각

- 김치 냉장고 - 가장 신선한 김치를 제공하기 위하여 최적의 숙성 기간을 유지
- 개별 식기, 떡배기 메뉴 - 그릇이 예쁘면 밥도 맛있!



실행

1. 엄격한 위생 관리 - 체계적인 위생관리, 식자재 관리
2. 저염식 - 식약처 기준 적정 염도를 지켜 조리
3. 학생 요청메뉴 - 급식 메뉴 선호도 조사
 - 요청메뉴 - 일식, 중식, 양식, 분식, 치킨 등 학생들이 만족한 메뉴



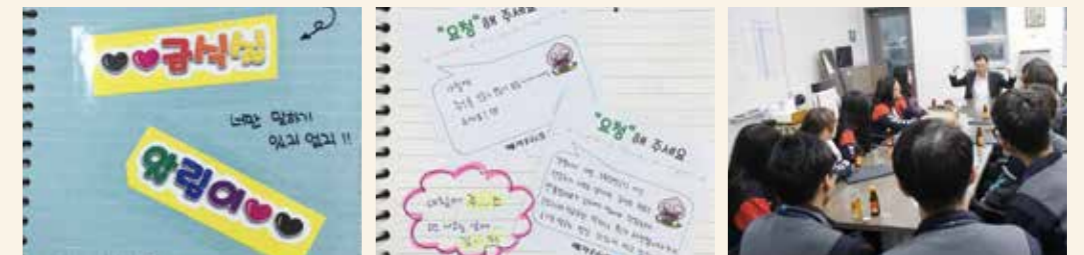
4. 간식 - 체력 보충을 위한 영양 간식, 과일, 샐러드



소통

1. 학생과 소통하는 급식

- 급식실 알림이 - 학생의 의견을 적극 반영하는 영양사의 센스 만점 노트
- 급식회의 - 원장, 학생 실장, 영양사, 각반 반장이 모여 정기적 회의 진행



2. 맛집 따라하기



Change The Life 2. 宿 (숙: 자다)

숙소 미리보기

- 4인 1실 - 화장실(샤워실) 2개씩
- 비데설치



4인 1실

- 천연 라텍스 침대
- 아토피, 알레르기 방지 침구



실평수 8평

- 넓은 숙소공간과 채광창



- 개별 냉·난방 조절 시스템
- 160**여개의 모든 숙소가
개별 냉·난방 조절 가능



잘 재우겠습니다.

4개의 Safe Door

- 여학생 숙소 - 이중 잠금장치
(강의동→숙소동 출입 : 3단계 과정)
- 우수한 방음 / 방풍 / 단열



130여대의 CCTV

- 사각지대 없는 보안 시스템
- 24시간 밀착관리



600명 지문 인식

- 재원생 전원 지문 인식
- 외부인 절대 출입 불가
- 제한구역 설정 (남·여숙소 분리)



서초 메가스터디 기숙학원 이래서 좋다!



윈터스쿨이 나에게 준 선물은 '생활습관'이다.
18년의 인생이라는 시간동안 가장 학생이라는 본분에 충실하고 열심히 살았던 시기가 아닌가 싶다. 그동안 내 공부량이 턱없이 부족했고 앞으로 어떻게 해야 할지에 대한 지도를 그려준 것 같다. 내가 목표하는 대학, 학과에 진학해서 윈터스쿨을 했던 나의 선택이 틀리지 않았음을 증명하고 싶다.

고3 김OO

고3이 되어서 윈터스쿨에 처음 온 걸 후회했고 미리 알았다면 더 성장했을 것이라 생각이 들었다.
훌륭하신 선생님들 덕분에 공부에 흥미가 생겼고 '아, 못하겠다'가 아닌 '못하니깐 더 열심히 해서 잘해보자' 라는 마인드도 갖게 되었다. 나에게 윈터스쿨에서의 겨울방학은 행운이었다.

고3 왕OO

이 곳에서 배운 것을 바탕으로 남은 10개월 공부 열심히 해서 꼭 원하는 대학 붙고 싶다.
한 달 동안 윈터스쿨을 다니며 가장 좋았던 것은 생활습관 형성이었다. 질의응답 시간에 선생님들께 찾아가 질문하고 상담 하면서 궁금증을 해결하고 앞으로의 공부 방향을 잡을 수 있었다.

고3 고OO

고등학교 3학년의 첫 걸음을 서초 메가스터디 기숙학원에서 시작하게 된 나는 이곳에서 '나도 할 수 있다'라는 자신감을 가질 수 있었다.
전국에서 모인 친구들의 실력이나 공부하는 태도를 보면 아직 내가 부족하다는 생각이 들었고, 이를 통해 확실한 동기부여를 얻을 수 있었다. 학교로 돌아가서 공부를 할 때 가져야 할 공부 습관이나 생활 습관, 마음가짐 등 다양한 측면에서 많은 도움이 되었다.
* 급식은 엄마 밥보다 맛있었다.

고3 조OO

대학에 돈을 내면서까지 나를 뽑아달라고 애원하는 사람이 아닌, 대학이 선택하고 싶은 사람이 되어야겠다고 다짐하였다.
밖에서는 정말 아무도 알려주지 않는 공략들과 일명 '꿀팁'들을 배워가며 수업시간에 '와~', '오~', '대박!' 과 같은 감탄사들을 멈출 수 없었다. 선생님께서 가르쳐주신 기술들을 갈고 닦으며 문제를 풀 때 고민하는 시간이 줄어갔다.

고3 이OO

우물안 개구리였던 나에게 윈터스쿨은 신선한 충격이고, 이 곳에서의 한달은 나의 의지와 다짐을 일깨워준 소중한 중요한 시간이라고 생각한다.
여기 있는 동안 공부하는 환경이 중요하고 수업 시간에 선생님들의 조언은 틀린 말이 없고 좋은 선생님께 좋은 수업을 듣는 것이 나에게 얼마나 큰 특권이고 특혜였는지 알게 되었다.

고3 전OO

나는 한층 더 성숙해져 있고 내 목표에 한 단계, 한 걸음 가까워지고 있었다. 이렇게 목표에 가까워질 수 있었던 이유는 서초 메가스터디 기숙학원이 아닌가 싶다.
과목 선생님 뿐만 아니라 담임선생님, 원장선생님 덕분에 단순한 공부뿐 아니라 전략적으로 할 수 있는 방법까지 가르쳐 주셔서 앞으로 나의 미래가 긍정적이고 기대된다.

고2 양OO

자신감을 얻게 해주고 내 꿈에 더 가까워지게 만들어준 서초 메가스터디 기숙학원 윈터스쿨은 내 인생의 전환점이 된 것 같다. 꿈을 이룬 모습으로 다시 찾아오고 싶다.
지치고 힘들 때도 많았지만 이렇게 열심히, 즐겁게 공부를 해본 적은 처음이었다. 무엇보다 처음 과 달라진 내 모습과 공부 흔적들을 보고 뿌듯함을 느꼈다. 여기저기 빈 곳이 많고 어려서였던 내 플래너가 조금씩 꽉꽉 채워지고 처음 받았을 때 막막했던 수학 30제는 한 권을 다 써가고 두 권을 채워가고 있는 중이다.

고2 고OO

한 달 동안 자유는 없었지만 그 만큼에 가치가 있다고 느껴서 후회없는 한 달을 보냈다고 생각한다.
나에 대해서 비판도 많이 했고 고칠점 등이나 잘못된 공부 습관들을 하나씩 찾게 되었다. 플래너 짜는 습관을 통해서 내가 취약한 부분이나 집중적으로 봐야 할 부분을 쉽게 찾았다. 선생님의 피드백을 통해 나의 보완점을 바로 채울 수 있는 능력을 얻게 되었고 윈터가 끝나고 내가 어떻게 공부할지, 학기 중에는 어떻게 해야 할지 이번 경험을 통해 많은 도움을 얻고 나가게 되는 것 같다.

고2 임OO

내가 여기에 오지 않았다면 나는 지금쯤 무엇을 하고 있을까? 라는 생각이 하면서 이곳에 보내주신 부모님께 정말 감사한 마음을 가지게 되었습니다.
담임선생님, 원장선생님, 심리선생님 초청강사 선생님들의 이야기를 들으면서 많은 다짐도 하고 목표도 세울 수 있게 되었습니다. 단어테스트, 주간테스트, 학습플래너, 수학30제 등 다양한 프로그램을 하면서 나는 정말 우울 안 개구리였구나 라는 생각을 다시하게 되었습니다.

고1 이OO

고등학교에 가서 자기주도적으로 학습할 때 윈터스쿨이 매우 많은 도움이 될 것 같다.
시간표대로 공부하다 보니, 정말로 오길 잘했다는 생각이 수십번도 더 들었다. 그 뿐만 아니라 수업적인 측면에서 보았을 때도 선생님들이 열심히 설명해주시며 모르는 것이 생기면 그때그때 해결할 수 있어서 좋았다.

고1 신OO

이 곳에서 한 달 동안 전국 각지에서 온 많은 친구들과 함께 각기 다른 목표를 가지고 노력하다 보니 더 자극도 되고 앞으로 지칠 때마다 떠올릴 원동력이 될 것 같다.
여기서의 마음가짐을 되새기며 열심히 공부 할 수 있었으면 좋겠다. 학습계획서와 30제는 최대한 꼭 실천할 수 있게 노력할 것이다.

고1 전OO

서초 메가스터디 Winter school 학부모님의 체험 후기!

"아직도 큰 여운이 남고 짧은 윈터스쿨이 아쉽다고 합니다."

이번 겨울 방학에 처음으로 윈터스쿨을 보내 보았습니다. 스스로 공부하는 습관이 잘 되어 있는 아이가 아니었기 때문에 제가 없는 방학기간 엄청난 늦잠과 불규칙한 생활이 예상되었습니다. 윈터스쿨을 알아보면서 저는 안전한 환경, 규칙적인 학습, 균형잡힌 식사를 통한 생활습관의 변화를 원했습니다.

전화상담을 하고 사전 답사를 통해 방문해보니 생각했던 것 만큼 학원 시설부터 나무랄 데가 없었습니다. 상담 선생님과 상담을 하면서 지금 시기에는 공부습관 형성이 중요하고 **'매일 학습계획서 작성과 일일 수학 30제를 통해 스스로 공부하는 방법을 터득하게 되어 큰 도움이 될 것이다'** 라는 말씀을 듣고 윈터스쿨 입학을 결정하였습니다.

12월 30일 아이를 학원에 데려다 주기까지 마음이 심란했습니다. 한번도 떨어져 지낸 경험도 없고 적응 못 해서 집에 간다고 하지 않을까 걱정이 되었습니다. 그 걱정은 큰 오산이었습니다. 입학하고 1주일 뒤 아이와의 전화 통화 내용은 처음엔 힘들었지만 다 이겨내고 이젠 즐겁다고 보내주셔서 감사하다는 목소리를 듣고 **'많은 부모들이 서초 메가스터디 기숙학원을 선택하는 데에는 이유가 있다'**라는 생각이 들었고 윈터스쿨 동안 걱정 없이 우리 아이를 믿고 맡길 수 있겠다는 확신이 섰습니다.

일정을 다 마치고 돌아와 아이에게 소감을 물으니 공부하면서 크게 도움이 되었던 선생님들을 언급하며, 학교나 일반 학원에서 만나볼 수 없던 실력있는 선생님들이 많으셔서 수학을 예로 들면 문제를 풀어나가는 새로운 접근 방법을 배우며 많이 도움이 되었다고 합니다. 학습 계획과 실천한 것부터 그날 그날 일기 쓴 것을 보여주는 데 정말 감동받았습니다. 또 수업필기에 선생님들의 소중한 말씀과 공부한 흔적이 빼곡히 써져 있어 놀랐습니다. 2월 한달과 수능까지 어떻게 학습계획을 세울지 등 스스로 척척 의견을 말하는 것을 보면서 윈터스쿨 기간동안 습관만 익힌 것이 아니라 **좋은 선생님들로부터 방향성있는 지도를 받아 눈을 떠온 것**이 보였습니다. 더불어 **골든벨과 인강에서만 보던 유명한 메가스터디 강사 선생님들의 강의를 직접 들을 수 있었던 경험**이 아이에게는 아직도 큰 여운이 남고 짧은 윈터스쿨이 아쉽다고 합니다.

5주 간의 배움에서 느낀 점이 많은 것 같아 보입니다. 애초에 기대한 것보다 더 성장했음을 대화하면서 많이 느꼈습니다. 아이의 이야기에서 '희망'이라는 단어가 떠오릅니다. 매번 목표도 불투명하게 공부하고 행동했던 부분이 많이 개선된 것 같아 감사함을 더 느끼게 됩니다. 열심히 노력하고 윈터스쿨에서 공부한 것이 헛되지 않도록 집에서도 잘 지도하도록 하겠습니다. 이제 얼마 남지 않은 골인 지점을 향하여 박차를 가할 수 있도록 목마름을 해소해 준 5주간의 행복한 시간이었습니다. 그동안 부모처럼 선배처럼 따뜻하게 대해 주신 서초 메가스터디 기숙학원 원장님과 모든 선생님들께 깊은 감사 말씀 드립니다.

고3 과정 손OO 학부모



픽이어난 교육환경과 만나라!



학원생활의 모든 움직임 & 동선을 생각한
내 꿈이 이루어지는 공간!!

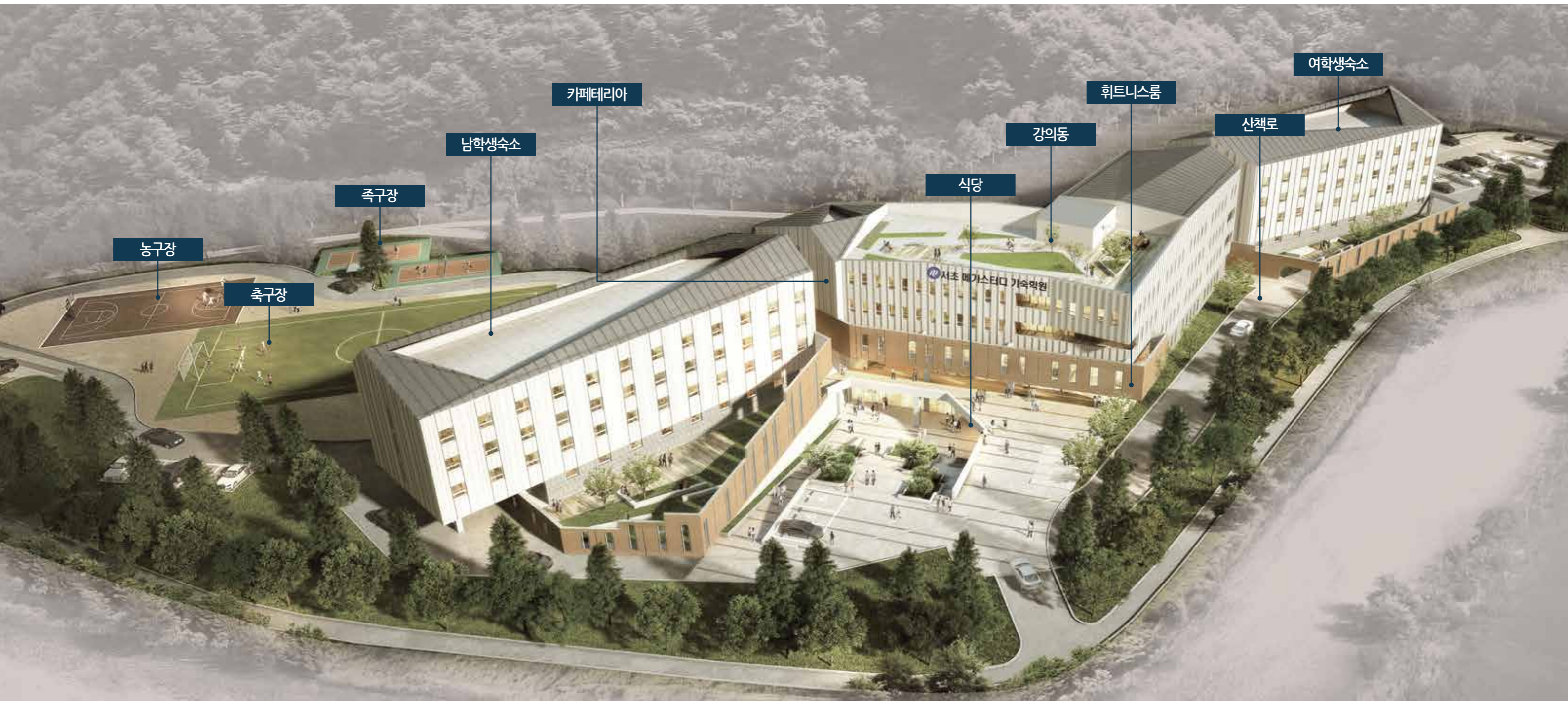


서초 메가스터디 기숙학원과 함께하면

여러분은 반드시 목표대학에 합격할 것입니다!



서초 메가스터디 기숙학원은
편리한 시설로 학생들이 학습에만 집중할 수 있도록 도와줍니다.



MEMO